

くらしの 疑問??

～テスト室への問い合わせから～

道立消費生活センターの商品テストグループには、道民の皆さんから衣食住に関するさまざまな問い合わせや苦情が、年間約400件寄せられます。その中からくらしに役立つ話題を紹介します。



コートのファーがごわごわに

Q. フードにファーが付いたコートをクリーニングに出したところ、ファーがごわごわになって戻ってきました。

熱に弱いアクリル

A. ファーが部分的に固まりごわついた感触になっていました。繊維の鑑別を行ったところ、アクリルであることがわかりました。アクリルは熱に弱いことから、スチームやタンブル乾燥などの熱仕上げによる収縮やごわつきなどの風合い変化が発生する苦情事例が報告されています。繊維の特性上、熱がかからないようにする取扱の注意が必要です。



ごわついたファー

ネット中古車販売に注意

Q. 販売店を通じて本州からネットオークションで中古車を購入しました。納車されてすぐにブレーキパッドがかなり消耗していることがわかりました。すぐに販売店に連絡をしましたが、保証対象外と言われました。自分で交換しなければいけないのでしょうか。

契約前に保証範囲の確認を

A. 中古車の場合、保証がある状態で購入し

たととしても、すべての故障が保証されるわけではなく保証範囲内の対応が前提となります。特に消耗品は保証されない場合がほとんどです。保証対象外の故障について販売店に対応を求めることは難しいです。また最近ではインターネットでの中古販売が増えていますが、中古車を購入する際には写真だけで判断するのではなくできるだけ現車を確認し、保証がある場合も保証範囲の確認が大切です。



ワイヤレスイヤホンから発火

Q. ワイヤレスイヤホンが充電中に突然発火しました。樹脂が溶けたものの家具などには被害はなく、またやけどなどの怪我もありませんでした。販売店に伝えたところ、新品と交換してくれることになりましたが、このまま使用しても大丈夫でしょうか。

取扱いに注意

A. ワイヤレスイヤホンやスマートフォンなどに使用されているリチウム電池は衝撃などで損傷すると発火や爆発の危険性があります。落としたり、ポケットに入れたまま体重をかけてしまった場合などに損傷するケースが多いです。衝撃を与えたことに気付かない

場合もあります。使用中や充電中に異常に熱くなる、変なおいがする場合はすぐに使用を中止しましょう。



「新米」の表示はいつまでできるの？

Q. 店頭で、12月なのに「新米」というシールがついた米袋を見かけました。いつまで「新米」と表示できるのですか？

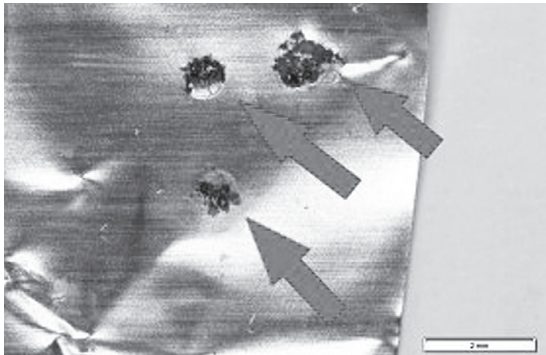
米が生産された年の12月31日まで

A. 「新米」という表示は、食品表示法の規定にある食品表示基準では、米が生産された年の12月31日までに包装や容器に入れられた精米や玄米に限って使用できることとなっています。



アルミホイルが変色、原因は？

Q. 料理にアルミホイルを用いたところ、アルミホイルが黒く変色したり、穴があいたりしました。原因は何でしょうか。



黒く変色したアルミホイル

アルミホイルがさびたことが原因

A. アルミニウムは湿気や塩分、酸などに弱く、梅干しやみそなどに長時間触れていると酸化により変色などの腐食（さび）が起きる

ことがあります。料理の時だけではなく、長期保存でも酸化により白、茶、黒に変色することがあります。実際にアルミホイルをみそとしょうゆに浸して1週間放置するとアルミホイルが破れたり、穴があいたり、変色したりしました。

カーペットから白い粉

Q. 5年以上前に購入したカーペットから白い粉が大量に出ます。何度掃除機をかけて取ってもまた出てきます。身体に害がないか心配です。調べてください。

劣化した接着剤

A. 白い粉を蛍光X線分析装置で分析したところ、カルシウムが大半を占めていたことから、接着剤に使用されている炭酸カルシウムが劣化して析出してきたと考えられます。このようにカーペットから経年劣化した接着剤の白い粉が出る事例が他にも多く報告されています。接着剤は時間経過や光、熱、湿気などで劣化することが知られています。身体に害のある物質ではないので心配はいりません。



カーペットから出た大量の粉

調べてほしいことはありませんか？

今回掲載した事例以外にも食品の塩分量や成分検査、繊維の色落ちのテスト、金属類の材質検査なども可能です。

ご希望の方は北海道立消費生活センターへお問い合わせください(相談専用電話050-7505-0999)。

なお、テストは無料ですが、テスト品の送料はご負担ください。

